



Inowrocław, dnia 30 października 2024 r.

INSPEKCJA WETERYNARYJNA

POWIATOWY LEKARZ WETERYNARII

W INOWROCŁAWIU

**Starostwo Powiatowe
Powiatowe Centrum Zarządzania
Kryzysowego w Inowrocławiu**

Nasz znak: PIW.zoz. KK.16.2024

Powiatowy Lekarz Weterynarii w Inowrocławiu przesyła w załączeniu rozporządzenie nr 13/2024 Wojewody Kujawsko-Pomorskiego z dnia 25 października 2024 r. *w sprawie zarządzenia środków podejmowanych w związku z ryzykiem wystąpienia wysoce zjadliwej grypy ptaków na terenie powiatów aleksandrowskiego, brodnickiego, bydgoskiego, m. Bydgoszcz, chełmińskiego, golubsko-dobrzyńskiego, grudziądzkiego, m. Grudziądz, inowrocławskiego, lipnowskiego, mogileńskiego, nakielskiego, radziejowskiego, rypińskiego, sępoleńskiego, świeckiego, m. Toruń, toruńskiego, tucholskiego, wąbrzeskiego, włocławskiego, m. Włocławek, znińskiego z prośbą o umieszczenie na stronach internetowych oraz dystrybucję wśród hodowców drobiu i właścicieli drobiu przyzagrodowego.*

W związku ze zbliżającym się okresem jesiennym, zmianami pogodowymi oraz nasiloną migracją sezonową dzikiego ptactwa, mając na uwadze zagrożenie wystąpienia wysoce zjadliwej grypy ptaków (HPAI) na terenie województwa, Powiatowy Lekarz Weterynarii w Inowrocławiu informuje o konieczności zgłaszania do Powiatowego Inspektoratu Weterynarii w Inowrocławiu znalezienia padłych dzikich ptaków, celem ich przekazania do badań laboratoryjnych w kierunku badań. W załączeniu lista gatunków ptaków objętych ryzykiem związanym z transmisją wirusa HPAI, które mogą być przekazywane do badań w kierunku HPAI.

Jednocześnie Powiatowy Lekarz Weterynarii w Inowrocławiu zwraca się z uprzejmą prośbą o pomoc w realizacji akcji informacyjnej poprzez dystrybucję ulotek oraz informacji dla hodowców drobiu oraz właścicieli drobiu przyzagrodowego, dotyczących stosowania środków bioasekuracji minimalizujących ryzyko przeniesienia wirusa wysoce zjadliwej grypy ptaków do gospodarstwa.

Powiatowy Lekarz Weterynarii w Inowrocławiu przypomina o utrzymywaniu drobiu, z wyłączeniem kaczek, gęsi i ptaków bezgrzebieniowych, w izolacji od dzikich ptaków (Rozporządzenie Ministra Rolnictwa i Rozwoju Wsi z dnia 9 października 2023 r. *zmieniające rozporządzenie w sprawie zarządzenia środków związanych z wystąpieniem wysoce zjadliwej grypy ptaków*).

Z poważaniem
Powiatowy Lekarz Weterynarii
w Inowrocławiu

Roma Czekalska-Kaźmierska



Załączniki:

1. Rozporządzenie nr 13/2024 Wojewody Kujawsko-Pomorskiego z dnia 25 października 2024 r.
2. Gatunki docelowe ptaków objęte ryzykiem związanym z transmisją wirusa HPAI, które mogą być przekazywane do badań w kierunku HPAI.
3. Ulotka „Informacja dla hodowców drobiu” dot. HPAI.
4. Ulotka KRD-IG we współpracy z GIW i PIWet.
5. Rozporządzenie Ministra Rolnictwa i Rozwoju Wsi z dnia 9 października 2023 r. zmieniające rozporządzenie w sprawie zarządzenia środków związanych z wystąpieniem wysoce zjadliwej grypy ptaków

Otrzymują:

1. Starostwo Powiatowe. Powiatowe Centrum Zarządzania Kryzysowego w Inowrocławiu
2. A/a

KK

Wysłano e-mail.



Powiatowy Inspektorat Weterynarii ul. Szosa Bydgoska 16,88-100 Inowrocław
tel.: (52) 357-52-68, fax: (52) 357-28-61, e-mail: sekretariat@inowroclawpiw.pl

ROZPORZĄDZENIE Nr 13 /2024
WOJEWODY KUJAWSKO – POMORSKIEGO
z dnia 25 października 2024 r.

w sprawie zarządzenia środków podejmowanych w związku z ryzykiem wystąpienia wysoce zjadliwej grypy ptaków na terenie powiatów aleksandrowskiego, brodnickiego, bydgoskiego, m. Bydgoszcz, chełmińskiego, golubsko-dobrzyńskiego, grudziądzkiego, m. Grudziądz, inowrocławskiego, lipnowskiego, mogileńskiego, nakielskiego, radziejowskiego, rypińskiego, sępoleńskiego, świeckiego, toruńskiego, m. Toruń, tucholskiego, wąbrzeskiego, włocławskiego, m. Włocławek, żnińskiego.

Na podstawie art. 46 ust. 3 pkt 1, pkt 3, pkt 8a, pkt 8f i pkt 10, ust. 4 ustawy z dnia 11 marca 2004 r. o ochronie zdrowia zwierząt oraz zwalczaniu chorób zakaźnych zwierząt (t.j. Dz. U. z 2023 r. poz. 1075) oraz art. 55 ust. 1 lit. c i lit. d, art. 60 lit. b, art. 70 ust. 1 lit. b, ust. 2 rozporządzenia Parlamentu Europejskiego i Rady (UE) 2016/429 z dnia 9 marca 2016 r. w sprawie przenośnych chorób zwierząt oraz zmieniające i uchylające niektóre akty w dziedzinie zdrowia zwierząt („Prawo o zdrowiu zwierząt”) (Dz. Urz. UE. L Nr 84 z 31.3.2016 r., str. 1, z późn. zm.), zarządza się, co następuje:

§1. Za obszar, na którym występuje zagrożenie wystąpienia choroby zakaźnej – wysoce zjadliwej grypy ptaków, uznaje się teren powiatów w granicach administracyjnych województwa kujawsko – pomorskiego.

§2.1. Na obszarze zagrożonym wystąpieniem choroby, o którym mowa w § 1, zakazuje się:

- 1) utrzymywania drobiu na wolnym powietrzu, chyba że:
 - a) drób jest chroniony przed kontaktem z dzikim ptactwem za pomocą sieci, dachów, poziomych tkanin lub innych odpowiednich środków zapobiegających temu kontaktowi; lub
 - b) drób jest karmiony i pojoyony w zamkniętym pomieszczeniu lub w miejscu osłoniętym, które w dostateczny sposób uniemożliwia dostęp dzikiego ptactwa i tym samym zapobiega kontaktowi dzikiego ptactwa z pokarmem lub wodą przeznaczonymi dla drobiu;

2) gromadzenia drobiu i innych ptaków żyjących w niewoli na targach, pokazach, wystawach i imprezach kulturalnych; chyba, że takie wydarzenia są organizowane i zarządza się nimi w taki sposób, że ryzyko przenoszenia wirusa przez potencjalnie zakażone ptaki na inne ptactwo jest ograniczone do minimum.

2. Na obszarze zagrożonym wystąpieniem choroby, o którym mowa w § 1, nakazuje się:

- 1) odosobnienie drobiu w sposób uniemożliwiający kontakt z drobiem lub innymi ptakami utrzymywanymi w innych gospodarstwach oraz uniemożliwiający kontakt z dzikimi ptakami;
- 2) niezwłoczne informowanie właściwego miejscowo powiatowego lekarza weterynarii o zwiększonej zachorowalności lub śmiertelności lub znacznym obniżeniu produktywności zwierząt utrzymywanym w gospodarstwie.

§3. Nakazy i zakazy, o których mowa w § 2, obowiązują wszystkich mieszkańców oraz osoby przebywające czasowo na obszarze, o którym mowa w § 1.

§4. Nakazy i zakazy, o których mowa w § 2, nie dotyczą gołębi.

§5. Nakazy i zakazy, o których mowa w niniejszym rozporządzeniu obowiązują niezależnie od nakazów i zakazów zwartych w rozporządzeniu Ministra Rolnictwa i Rozwoju Wsi z dnia 31 marca 2022 r. w sprawie zarządzenia środków związanych z wystąpieniem wysoce zjadliwej grypy ptaków (Dz. U. poz. 768, z późn. zm.).

§6.1. Rozporządzenie wchodzi w życie z dniem podania do wiadomości publicznej w sposób zwyczajowo przyjęty na terenie powiatów aleksandrowskiego, brodnickiego, bydgoskiego, m. Bydgoszcz, chełmińskiego, golubsko-dobrzyńskiego, grudziądzkiego, m. Grudziądz, inowrocławskiego, lipnowskiego, mogileńskiego, nakielskiego, radziejowskiego, rypińskiego, sępoleńskiego, świeckiego, toruńskiego, m. Toruń, tucholskiego, wąbrzeskiego, włocławskiego, m. Włocławek, żnińskiego.

2. Rozporządzenie podlega ogłoszeniu w Dzienniku Urzędowym Województwa Kujawsko-Pomorskiego.

WOJEWODA
KUJAWSKO-POMORSKI
Michał Sztybel

Załącznik nr 2

Gatunki docelowe ptaków objęte ryzykiem związanym z transmisją wirusa HPAI, które mogą być przekazywane do badań w kierunku HPAI:

Rodzina	Gatunek
Kaczki, gęsi i łabędzie (Anatidae)	czernica (<i>Aythya fuligula</i>)
	ogorzałka (<i>Aythya marila</i>)
	głowienka (<i>Aythya ferina</i>)
	hełmiatka (<i>Netta rufina</i>)
	rożeniec (<i>Anas acuta</i>)
	świstun (<i>Mareca penelope</i>)
	cyranka (<i>Anas querquedula</i>)
	plaskonos (<i>Spatula cypeata</i>)
	krakwa (<i>Mareca strepera</i>)
	krzyżówka (<i>Anas platyrhynchos</i>)
cyraneczka (<i>Anas crecca</i>)	
nurogęś (<i>Mergus merganser</i>)	

	szlachar (<i>Mergus serrator</i>)
	gągół (<i>Bucephala clangula</i>)
	bielaczek (<i>Mergellus albellus</i>)
	edredon (<i>Somateria mollissima</i>)
	uhła (<i>Melanitta fusca</i>)
	markaczka (<i>Melanitta nigra</i>)
	łodówka (<i>Clangula hyemalis</i>)
	ohar (<i>Tadorna tadorna</i>)
	gęsiówka egipska (<i>Alopochen aegyptiacus</i>)
	gęś mała (<i>Anser erythropus</i>)
	gęgawa (<i>Anser anser</i>)
	gęś zbożowa (<i>Anser fabalis</i>)
	gęś tundrowa (<i>Anser rossicus</i>)
	bernikla kanadyjska (<i>Branta canadensis</i>)
	gęś krótkodzioba (<i>Anser brachyrhynchus</i>)
	bernikla białolica (<i>Branta leucopsis</i>)
	bernikla obrożna (<i>Branta bernicla</i>)
	gęś białoczelna (<i>Anser albifrons</i>)
	łabędź czarnodzioby (<i>Cygnus columbianus</i>)
łabędź krzykliwy (<i>Cygnus cygnus</i>)	
łabędź niemy (<i>Cygnus olor</i>)	
Perkozowe (Podicipedidae)	zausznik (<i>Podiceps nigricollis</i>)
	perkoz rdzawoszyi (<i>Podiceps ruficollis</i>)
	perkoz dwuczuby (<i>Podiceps cristatus</i>)
	perkozek (<i>Tachybaptus ruficollis</i>)
Bociany (Ciconiidae)	bocian biały (<i>Ciconia ciconia</i>)
Czaplowate (Ardeidae)	bąk (<i>Botaurus stellaris</i>)
	czapla nadobna (<i>Egretta garzetta</i>)
	czapla biała (<i>Egretta alba</i>)
Kormorany (Phalacrocoracidae)	czapla siwa (<i>Ardea cinerea</i>)
	kormoran (<i>Phalacrocorax carbo</i>)
Ptaki drapieżne (Accipitridae, Falconidae, Strigidae)	bielik (<i>Haliaeetus albicilla</i>)
	rybolów (<i>Pandion haliaeetus</i>)
	błotniak stawowy (<i>Circus aeruginosus</i>)
	myszołów włochaty (<i>Buteo lagopus</i>)
	myszołów (<i>Buteo buteo</i>)
	pustułka (<i>Falco tinnunculus</i>)
	sokół wędrowny (<i>Falco peregrinus</i>)
	jastrząb (<i>Accipiter gentilis</i>)
	krogulec (<i>Accipiter nisus</i>)
	uszatka (<i>Asio otus</i>)
	puszczyk (<i>Strix aluco</i>)
	puchacz (<i>Bubo bubo</i>)
	Łyski, derkacze i chruściele (Rallidae)
kokoszka (<i>Gallinula chloropus</i>)	
	łyśka (<i>Fulica atra</i>)

Załącznik nr 2

Bekasowate (Scolopacidae)	samotnik (<i>Tringa ochropus</i>)
	ostrzygojad (<i>Haematopus ostralegus</i>)
	sieweczka obrożna (<i>Charadrius hiaticula</i>)
	sieweczka rzeczna (<i>Charadrius dubius</i>)
Mewy, rybitwy i podobne (Laridae)	mewa siódłata (<i>Larus marinus</i>)
	mewa srebrzysta (<i>Larus argentatus</i>)
	mewa białogłowa (<i>Larus cachinnans</i>)
	mewa czarnogłowa (<i>Ichthyaeetus melanocephalus</i>)
	mewa siwa (<i>Larus canus</i>)
	śmieszka (<i>Chroicocephalus ridibundus</i>)
	rybitwa rzeczna (<i>Sterna hirundo</i>)
	rybitwa białoczelna (<i>Sternula albifrons</i>)
rybitwa czubata (<i>Thalasseus sandvicensis</i>)	
Krurowate (Corvidae)	sroka (<i>Pica pica</i>)
	kawka (<i>Coloeus monedula</i>)
	gawron (<i>Corvus frugilegus</i>)
	wrona siwa (<i>Corvus cornix</i>)
Drozdy (Turdidae)	kruk (<i>Corus corax</i>)
	kwiczoł (<i>Turdus pilaris</i>)
	kos (<i>Turdus merula</i>)
Kurowate (Phasianidae)	śpiewak (<i>Turdus philomelos</i>)
	bażant (<i>Phasianus colchicus</i>)
Gołębiowate (Columbidae)	grzywacz (<i>Columba palumbus</i>)
	sierpówka (<i>Streptopelia decaocto</i>)

INFORMACJA DLA HODOWCÓW DROBIU



W związku z wystąpieniem wysoce zjadliwej grypy ptaków w Polsce hodowcy drobiu powinni zachowywać szczególną ostrożność i stosować odpowiednie środki bioasekuracji minimalizujące ryzyko przeniesienia wirusa grypy ptaków do gospodarstwa, w szczególności:

- 1. Przechowywać drób w izolacji od dzikich ptaków;**
- 2. Przechowywać paszę i ściółkę w pomieszczeniach zamkniętych lub pod szczelnym przykryciem, uniemożliwiającym kontakt z gryzoniami, dzikim ptactwem oraz ich odchodami;**
- 3. Karmić i poić drób w pomieszczeniach zamkniętych, do których nie mają dostępu ptaki dzikie i ich odchody;**
- 4. Stosować w gospodarstwie odzież i obuwie ochronne oraz po każdym kontakcie z drobiem lub dzikimi ptakami umyć ręce wodą z mydłem;**
- 5. Stosować maty dezynfekcyjne w wejściach i wyjściach z budynków, wjazdach i wyjazdach z gospodarstwa w których utrzymywany jest drób.**

Hodowco !!!

Pamiętaj o zgłaszaniu niezwłocznie do odpowiednich osób i instytucji (lekarz weterynarii prywatnej praktyki, powiatowy lekarz weterynarii, wójt/burmistrz/prezydent miasta) podejrzenia wystąpienia choroby zakaźnej drobiu

Objawy kliniczne wysoce zjadliwej grypy ptaków (HPAI) u drobiu

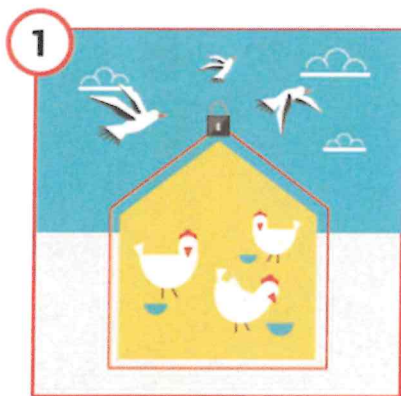
Zwiększona śmiertelność; znaczący spadek pobierania paszy i wody; objawy nerwowe: drgawki, skręt szyi, paraliż nóg i skrzydeł, niezdolność do ruchów; duszności, sinica, wybroczyny, biegunki, nagły spadek nieśności.

UWAGA

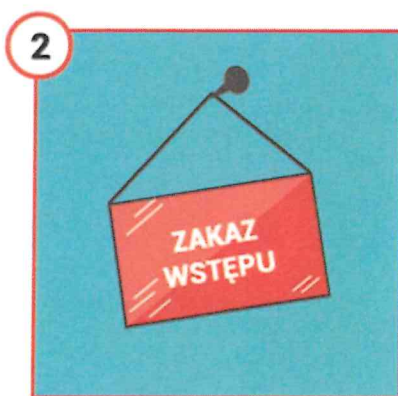
W przypadku gospodarstw utrzymujących więcej niż 350 sztuk drobiu średniorocznie istnieje obowiązek posiadania i wdrożenia planu bioasekuracji uwzględniającego profil produkcji gospodarstwa oraz co najmniej:

- a) podziału gospodarstwa na strefy „czyste” i „brudne” dla osób wykonujących czynności związane z utrzymywaniem drobiu**
- b) procedur wprowadzania do gospodarstwa drobiu, pasz, ściółki, materiałów pomocniczych oraz sprzętu i urządzeń wykorzystywanych w chowie i hodowli**
- c) procedur czyszczenia i dezynfekcji pomieszczeń, środków transportu i wyposażenia oraz higieny osób wykonujących czynności związane z utrzymywaniem drobiu**
- d) procedur zwalczania szkodników**
- e) procedur rozdziału poszczególnych stad drobiu oraz uniknięcia bezpośredniego lub pośredniego kontaktu drobiu z produktami ubocznymi pochodzenia zwierzęcego**

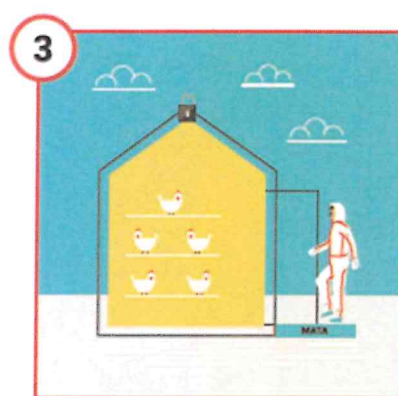
GRYPA PTAKÓW - CZY PRZESTRZEGASZ ZASAD BIOASEKURACJI?



1 Zabezpiecz drób i paszę przed kontaktem z dzikimi ptakami!



2 Nie pozwól, aby na fermie przebywały osoby nieupoważnione!



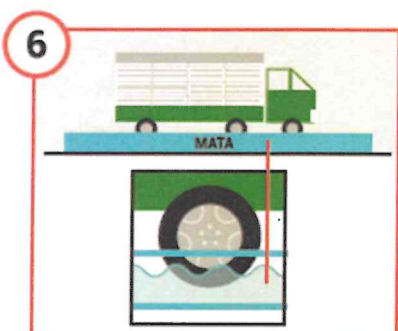
3 Pamiętaj o **matach dezynfekcyjnych** i regularnie je nasączaj aktywnym środkiem odkażającym.



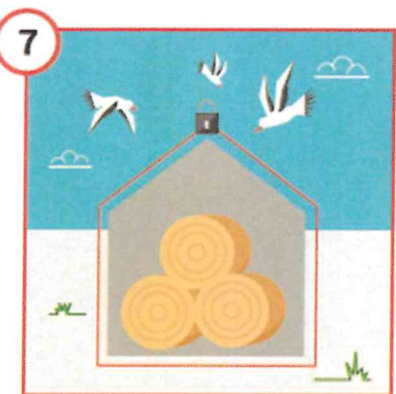
4 Wprowadź **zakaz wstępu na fermę** osobom mającym kontakt z innym ptactwem (np. właścicielom przydomowych kurników, czy mysliwym),



5 Pamiętaj, żeby zawsze **zakładać odzież i obuwie ochronne przed wejściem do kurnika** i zmieniać ją każdorazowo wchodząc do kolejnych budynków.



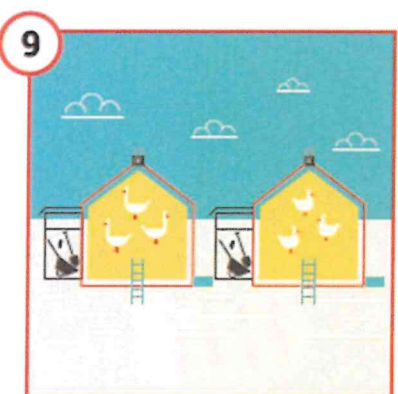
6 Wpuszczaj na fermę wyłącznie pojazdy z **odkażonymi kołami**,



7 Zadbaj o **zabezpieczenie ściółki**.



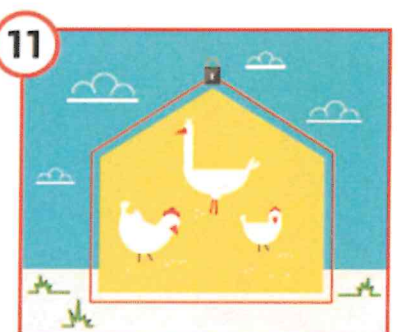
8 Pamiętaj o **dezynfekcji ściółki** przed wniesieniem do kurnika.



9 Zadbaj o **izolację każdego z kurników**, a także osobne żywienie i narzędzia.



10 Prowadź **rejestr działań** takich jak: oczyszczanie, odkażanie, dezynsekcja i deratyzacja.



11 Posiadasz tylko kilka sztuk drobiu? Dla ich bezpieczeństwa - **trzymaj je w zamknięciu**.



12 Zwiększona śmiertelność wśród drobiu, apatia, niechęć do paszy i wody, spadek nieśności oraz objawy nerwowe (porażenie, skręty szyi, drgawki, biegunka, duszność) **Nie zwlekaj - zawiadom powiatowego lekarza weterynarii!**

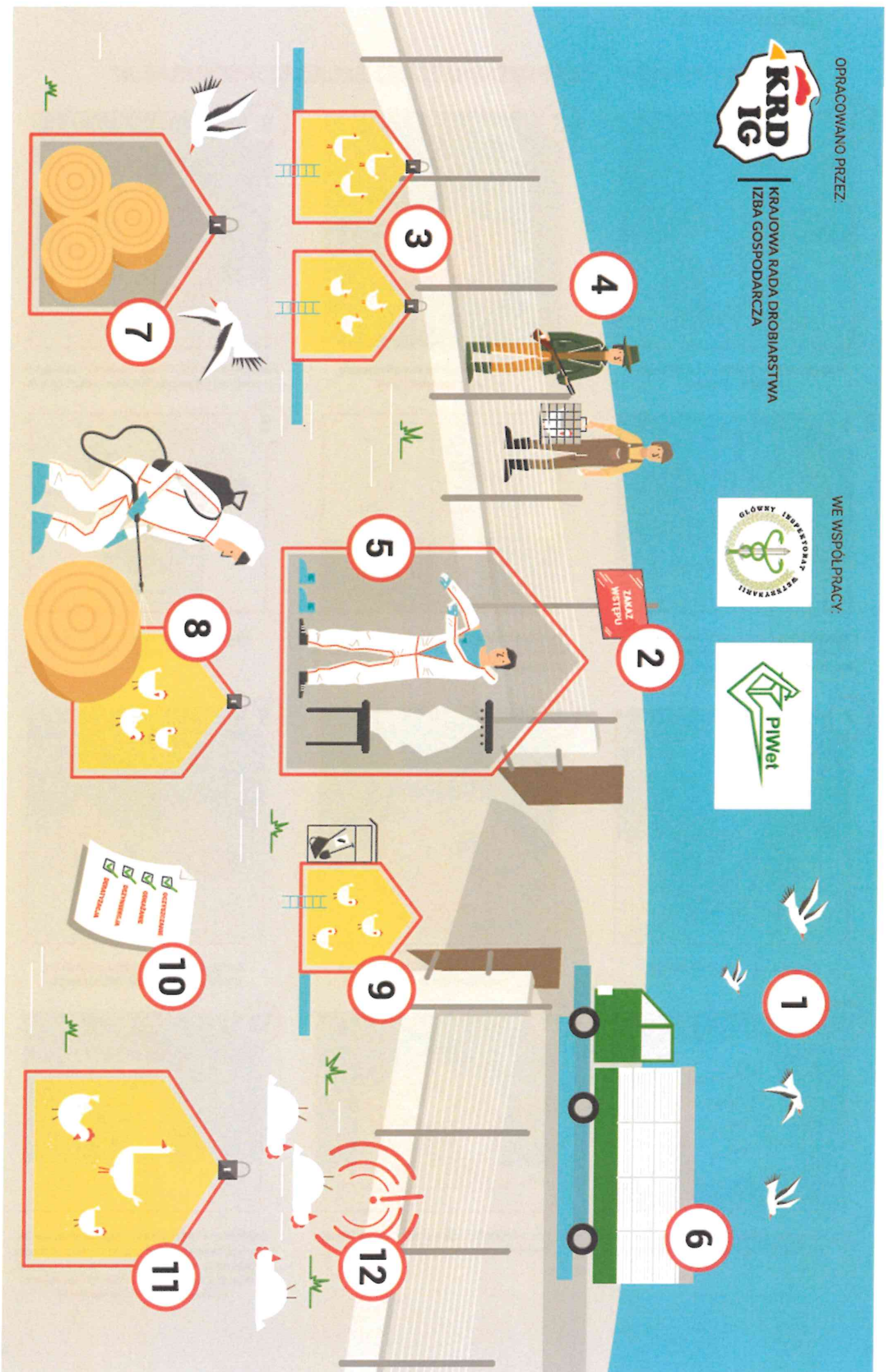


OPRACOWANO PRZEZ:



KRAJOWA RADA DROBIARSTWA
IZBA GOSPODARCZA

WE WSPÓŁPRACY:



Więcej informacji na www.krd-ig.com.pl



DZIENNIK USTAW

RZECZYPOSPOLITEJ POLSKIEJ

Warszawa, dnia 17 października 2023 r.

Poz. 2225

ROZPORZĄDZENIE MINISTRA ROLNICTWA I ROZWOJU WSI¹⁾

z dnia 9 października 2023 r.

zmieniające rozporządzenie w sprawie zarządzenia środków związanych z wystąpieniem wysoce zjadliwej grypy ptaków

Na podstawie art. 47 ust. 1 ustawy z dnia 11 marca 2004 r. o ochronie zdrowia zwierząt oraz zwalczaniu chorób zakaźnych zwierząt (Dz. U. z 2023 r. poz. 1075) zarządza się, co następuje:

§ 1. W rozporządzeniu Ministra Rolnictwa i Rozwoju Wsi z dnia 31 marca 2022 r. w sprawie zarządzenia środków związanych z wystąpieniem wysoce zjadliwej grypy ptaków (Dz. U. poz. 768) w § 1:

1) w ust. 1 w pkt 2 lit. c otrzymuje brzmienie:

„c) utrzymywanie drobiu, z wyłączeniem kaczek, gęsi i ptaków bezgrzebieniowych, w izolacji od dzikich ptaków,”;

2) w ust. 2:

a) wprowadzenie do wyliczenia otrzymuje brzmienie:

„W gospodarstwach utrzymujących drób prowadzących działalność nadzorowaną, o której mowa w art. 1 pkt 1 lit. h oraz n ustawy z dnia 11 marca 2004 r. o ochronie zdrowia zwierząt oraz zwalczaniu chorób zakaźnych zwierząt, nakazuje się ponadto:”;

b) w pkt 1 we wprowadzeniu do wyliczenia skreśla się wyrazy „w przypadku wystąpienia zagrożenia epizootycznego –”;

c) w pkt 13 po wyrazie „posiadanie” dodaje się wyrazy „i wdrożenie”.

§ 2. Rozporządzenie wchodzi w życie po upływie 14 dni od dnia ogłoszenia.

Minister Rolnictwa i Rozwoju Wsi: *wz. R. Romanowski*

¹⁾ Minister Rolnictwa i Rozwoju Wsi kieruje działem administracji rządowej – rolnictwo, na podstawie § 1 ust. 2 pkt 1 rozporządzenia Prezesa Rady Ministrów z dnia 15 kwietnia 2023 r. w sprawie szczegółowego zakresu działania Ministra Rolnictwa i Rozwoju Wsi (Dz. U. poz. 716).

